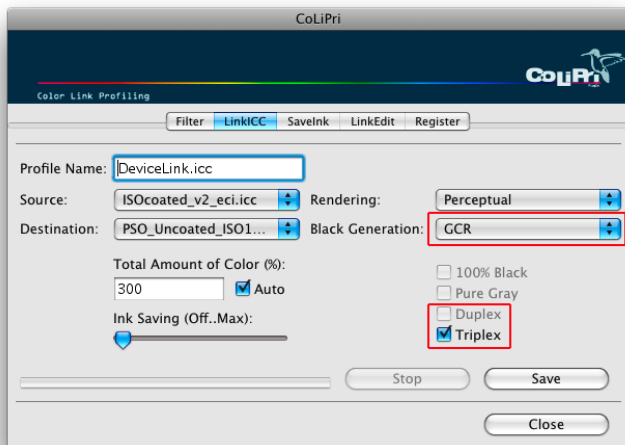
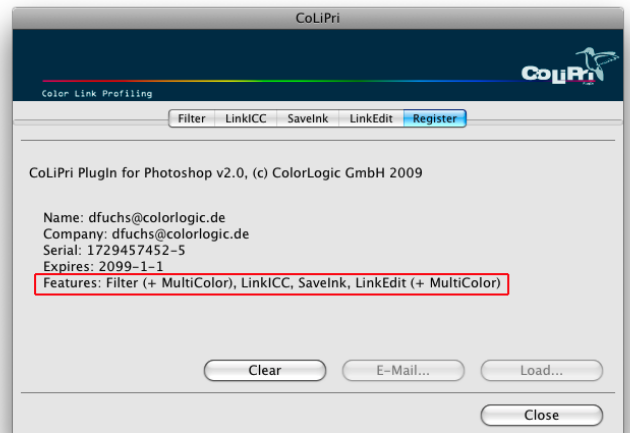


ColorLogic CoLiPri Version 2.0.1

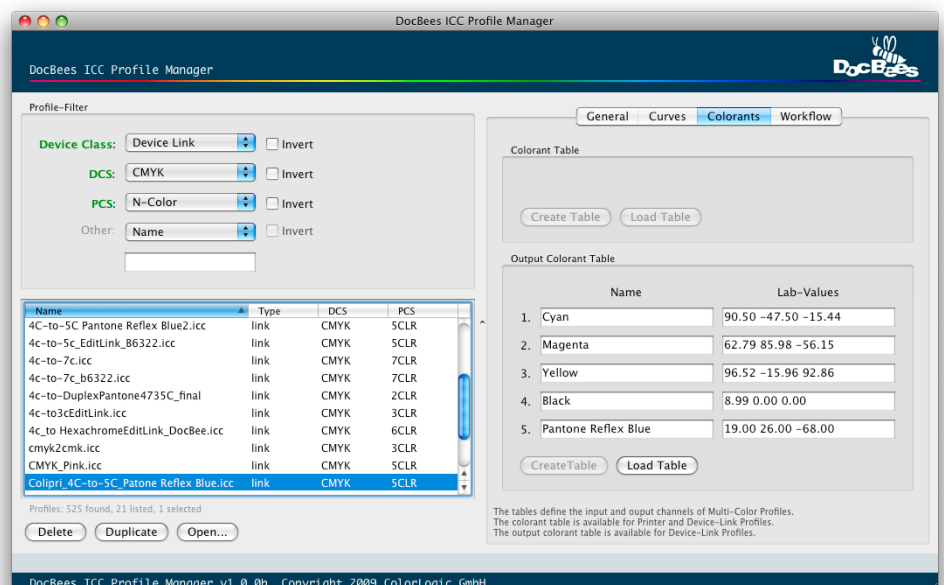
Neuerungen

1. Im *Register*-Tab werden die Features, die mit der geladenen Lizenz freigeschaltet werden, angezeigt. Im Screenshot rechts sind sämtliche verfügbaren Features inklusive der MultiColor-Lizenzen zu sehen.
2. Verbesserung der Exceptions für benachbarte Farben von *Duplex* und *Triplex*-Ausnahmen wenn eine Reseparation vorgenommen wird (Neuseparation mit GCR und/oder UCR).



Hinweis: Bei aktivierter *Triplex*-Option werden automatisch Sekundärfarben reingehalten. Zudem werden die reinen Sekundär-Eckfarben (Rot, Grün, Blau) der Quelle auf reine Eckfarben im Ziel gemappt, Mit aktivierter *Triplex*-Option werden automatisch *Duplex*-Farben, die Grauchse (*Pure Gray*) und der 100% Schwarzwert (*100% Black*) reingehalten. Deshalb werden die letztgenannten Funktionen auch ausgraut dargestellt.

3. Ein neues Tool ist im Lieferumfang von CoLiPri dazugekommen. Mit **DocBees ICC Profile Manager** lassen sich nicht nur ICC Profile und DeviceLink Profile hervorragend verwalten, suchen, umbenennen und löschen, sondern es werden auch die Graubalance- und andere Kurven von Profilen angezeigt. Ganz wichtig für die MultiColor-Optionen von CoLiPri ist das Feature, die Kanalnamen und Farbdefinitionen in MultiColor-DeviceLink-Profilen nachträglich modifizieren zu können.



4. Das CoLiPri-Paket beinhalten neue Video-Tutorials, die einige Funktionen von CoLiPri und DocBees Profile Manager erläutern. So werden die Installation und Nutzung der Sample-Aktionen, die Erstellung von RGB-zu-Duplex und das neue Tool DocBees Profile Manager vorgestellt.

Behobene Fehler

- Nun ist es möglich, ein erstelltes Profil ohne das CoLiPri-PlugIn schließen zu müssen, direkt im *Filter* auf ein Bild anzuwenden.
- Im *Filter* wurden auch bei RGB- oder MultiColor-Konvertierungen CMYK-Werte für vor und nach der Konvertierung angezeigt. In der Version 2.0.1 werden diese Werte nur noch bei einer CMYK-zu-CMYK Konvertierung angezeigt.
- Die mit CoLiPri Version 2.0 ausgelieferten *Sample-Actions* für Photoshop konnten nur in einer deutschen Photoshop Sprachversion benutzt werden. Es liegen nun 2 Actions vor, eine für die deutsche und eine für die englische Sprachversion von Photoshop.

Bekannte Einschränkungen

- Ab CoLiPri 2.0 werden Adobe Photoshop® CS2, 3 und 4 unterstützt. Ältere Versionen werden nicht mehr unterstützt.
- Verwenden Sie bei der Benamung von Profilen in CoLiPri keine Sonderzeichen oder Umlaute. Diese werden nicht korrekt dargestellt.
- Die Erstellung von RGB-zu-CMYK DeviceLink-Profilen wird im *LinkICC*-Tab nicht unterstützt. Sie können jedoch mit einer MultiColor-Lizenz solche DeviceLink-Profile durch Editieren (*LinkEdit*) erstellen. Die Erstellung von RGB-zu-CMYK DeviceLink-Profile ist in CoPrA möglich.
- Die Photoshop®-Filter-Technik erlaubt es uns nicht, die Zuweisung von Farbdefinitionen oder Farbnamen ins DeviceLink-Profil zu übernehmen. Stellen Sie deshalb gerade bei MultiColor-Profilen mit Zusatzkanälen sicher, dass Sie nach der Konvertierung die Alpha-Kanäle mit den gewünschten Farbbezeichnungen und LAB-Farbdefinitionen versehen. Nutzen Sie dazu DocBees Profile Manager wie im Video Tutorial erläutert.

Legende

Kursiv gedruckt Begriffe finden Sie in der Benutzeroberfläche der Software wieder.